



平成30年度日事連建築賞

■日事連建築賞選考委員会

- 委員長** 富永 讓
法政大学名誉教授、(有) 富永讓・フォルムシステム設計研究所代表
- 委員** 網野禎昭
法政大学デザイン工学部教授
- 委員** 石堂 威
都市建築編集研究所代表
- 委員** 作山 康
芝浦工業大学システム理工学部教授
- 委員** 陶器二三雄
(株) 陶器二三雄建築研究所代表
- 委員** 眞鍋 純
国土交通省大臣官房審議官
- 委員** 横須賀満夫
日事連前理事、(株) 横須賀満夫建築設計事務所代表取締役

本連合会では、優れた建築作品を設計した建築士事務所を表彰することにより、建築士事務所の資質の向上に資することを目的に、毎年「日事連建築賞」を実施しています。

本年度は、一般建築部門 63 点、小規模建築部門 89 点の計 152 点の応募があり、単位会での第 1 次審査を経て、26 単位会から日事連にリノベーション等を含め一般建築部門 22 点、小規模建築部門 27 点の合計 49 点の建築作品の応募がありました。

6 月 7 日に第 1 回選考委員会を開催し、討議及び投票の結果、まず一般建築部門 9 作品、小規模建築部門 9 作品を受賞候補として選定しました。さらに討議・検討の結果、国土交通大臣賞、日事連会長賞及び優秀賞候補として一般建築部門の 5 作品、小規模建築部門の 5 作品を現地審査することとしました。

現地審査は 6 月 21 日から 8 月 3 日にかけて行われ、その結果を踏まえて最終選考委員会及び常任理事会において各賞を決定しましたので、以下にご紹介します。

国土交通大臣賞 一般建築部門 (1 点)

多治見市火葬場 華立やすらぎの杜／久米・日比野設計共同体 (東京会)

日事連会長賞 小規模建築部門 (1 点)

祈りの家 天心聖教函館礼拝堂／(株) 竹中工務店北海道一級建築士事務所 (北海道会)

優秀賞 一般建築部門 (3 点)

所沢聖地霊園 管理事務所／(株) 日建設計一級建築士事務所 (東京会)
陸前高田市立高田東中学校／(株) SALHAUS 一級建築士事務所 (東京会)
B's・行善寺／(株) 五井建築研究所 (石川会)

優秀賞 小規模建築部門 (3 点)

TSURUMI こどもホスピス／大成建設 (株) 一級建築士事務所 (東京会)
たなばるの家／(株) エー・アール・ジー (沖縄会)
南相木村移住定住促進施設「たまる家」／横山建築研究室 (長野会)

奨励賞 一般建築部門 (5 点)

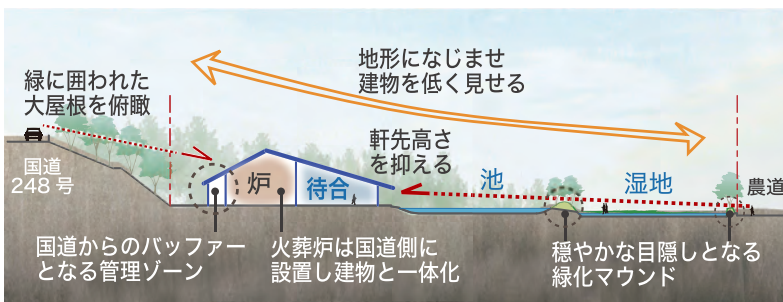
新柏クリニック／(株) 竹中工務店東京一級建築士事務所 (東京会)
昭和女子大学附属昭和こども園／納谷建築設計事務所 (神奈川会)
愛和保育園／アアキ前田 (株) (沖縄会)
土浦協同病院附属看護専門学校／(株) 河野正博建築設計事務所 (茨城会)
多機能型生活保護施設 愛恵園・愛恵園授産所／(株) 小林清文建築設計室 (愛知会)

奨励賞 小規模建築部門 (5 点)

ヒュッテナナナ／(株) ヒヤッカ・和田譜生構造設計事務所 (福井会)
折り壁の段床／(株) y & M design office (兵庫会)
勝間田の家／一級建築士事務所岸本泰三建築設計室 (岡山会)
邸宅型葬儀場 光の邸宅／(株) 曾根靖裕デザイン事務所 (神奈川会)
Kamikatz Public House／一級建築士事務所 (株) NAP 建築設計事務所 (東京会)



建物北側の修景池越しに見る。水面の水平ラインと揃った軒先は池と同じ円弧状の平面をしている



周辺環境に呼応する断面形状イメージ



南側外観。利用者を迎え入れる「正面の顔」

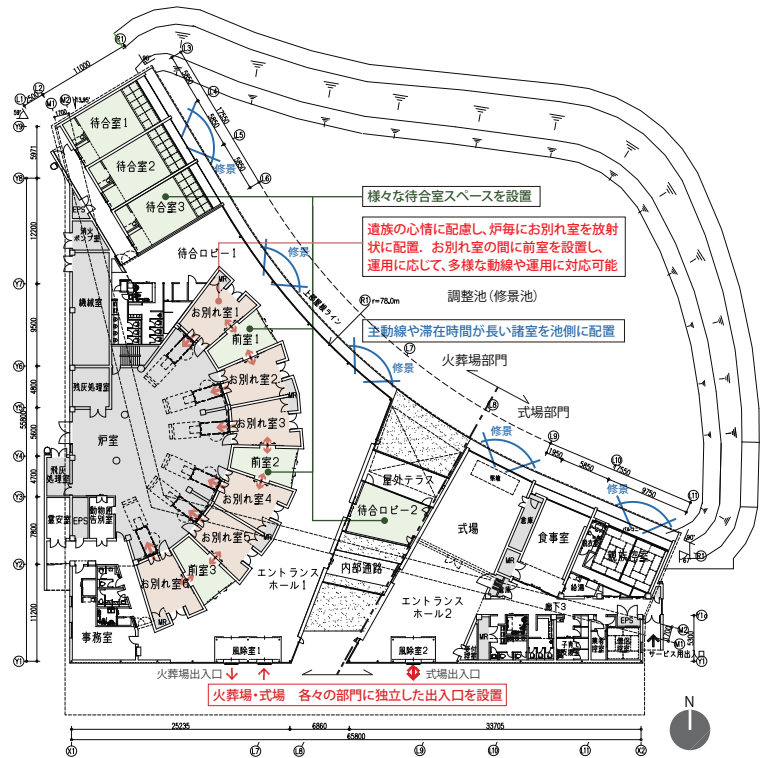
❖ 多治見市火葬場 華立やすらぎの杜

久米・日比野設計共同体（東京会）

周囲の森にそっと伏せる大屋根で包まれた火葬場・斎場。背景の緑や山々に馴染み、「火葬場」という建物を感じさせず、施設を利用する会葬者に、より自然な形で安らぎや親しみを感じられる

「家」のような葬祭場となることを意図した。施設配置は、メイン道路側に大屋根の稜線が人々を迎え入れる「正面の顔」、その反対側に新たな修景池（雨水調整池）とそれに沿った円弧状のガラス壁による「癒しの顔」をつくり、室内から池越しに里山のある風景を望める計画としている。

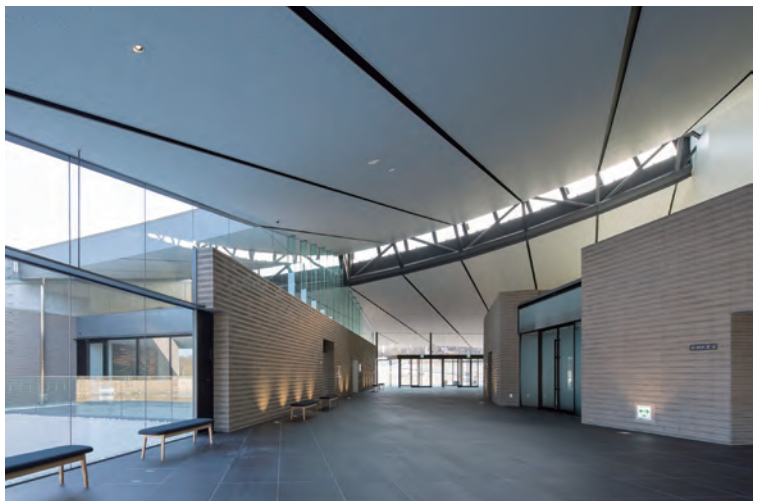
建物を覆う大屋根形状は、炉などの必要な高さを確保しながら軒先高さを抑えた3次元形状



1階平面図



開放的に修景池を眺める待合ロビー



キールトラスから自然光を取り入れた開放的なエントランスホール

とし、外部からの視線の抑制と開放的で明るい内部空間を両立した。また、焼き物で有名な多治見市の火葬場として、屋根への瓦の使用やさまざまな箇所へのタイルの活用など、馴染みのある質感により「多治見らしさ」を感じることができる。

大屋根下の空間はキールトラスによる約 34 × 30 m の無柱空間とし、浮遊する大屋根をガラス壁で仕切ること火葬場各施設や斎場の開放感・

一体感を高めるとともに、そのトラス部分を利用したハイサイドライトから自然光・自然通風を取り入れる計画としている。キールトラス両端を躯体部分に乗せ、屋根受けの直線の梁をトラスからさまざまな角度で屋根端に向けて放射状に配置している。鉛直力のみを受ける屋根端の柱には大屋根の熱や変形の挙動を吸収するすべり機構を設けている。

建設地：岐阜県多治見市
用途：火葬場
構造：S造、一部RC造
階数：地上2階
面積：
敷地面積 20,121.39㎡
建築面積 3,409.68㎡
延面積 2,939.72㎡



木と光に包まれた礼拝堂

❖ 祈りの家 天心聖教函館礼拝堂

▶ (株) 竹中工務店北海道一級建築士事務所 (北海道会)

函館市内中心部より東の、小高い丘陵地に佇む礼拝堂。コンセプトは「祈りの家」。住宅街に囲まれた敷地境界にヒバ並木やツツジを密植し、近隣と調和を図りながらも柔らかく切り離れた、宗教施設にふさわしい聖域と感じられる環境を形成した。

礼拝堂に向かうにつれて祈りの気持ちが高まるように、アプローチは空間スケールや自然光の強弱、視線の制御や開放、さまざまな機能空間を通り抜けるシークエンス構成とし、アクセスしやすいようにバリアフリー対応とした。

礼拝堂は家型切妻デザインにより「家」らしさを表現し、屋根と壁をシームレスにつなぐことで高い機能性を担保した。

中でも夜間も唱和する行事があるために求められた高い遮音性に対しては、構造体であり遮音性・



◀切妻のデザイン
が家らしさを表現

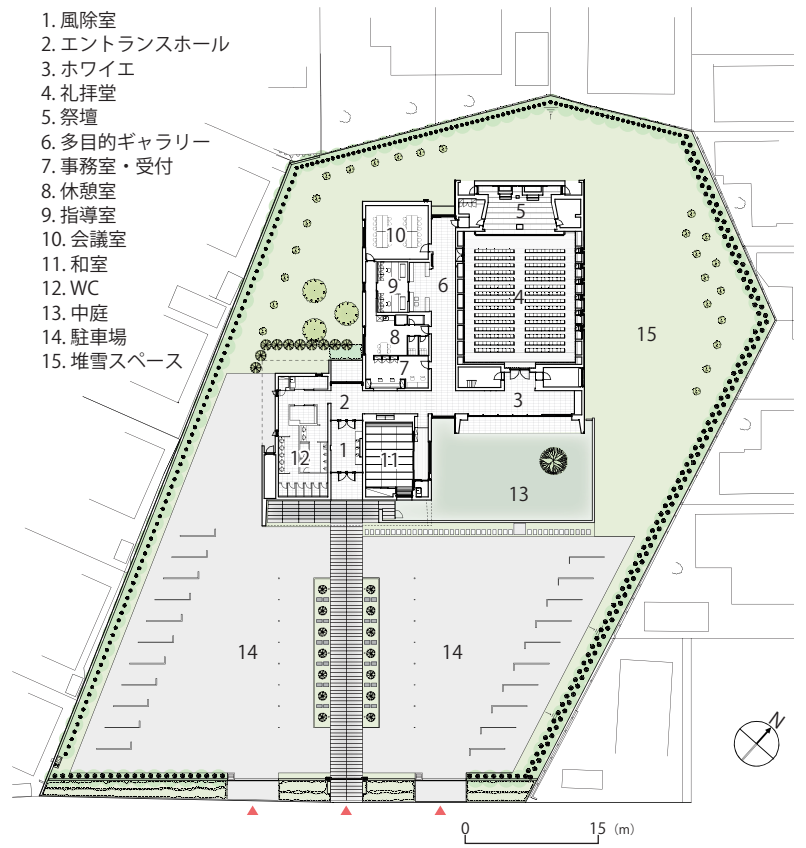
祈りへの気持ちが高まるように工夫されたアプローチ

蓄熱性を担保するコンクリートを中心に計7つの「衣」を礼拝堂にまとい、祈りに集中できる環境を形成した。方位により性格の異なる自然光を時間とともに使い分ける採光計画、アンダーフロア空調とベンチの共演により長時間の祈りも快適に過ごせる空調計画も加わり、柔らかな自然光に包まれる居心地の良い礼拝堂を形成した。

照明計画は、揺らめく蠟燭の光の下に信徒が集うかつての「祈りの空間」の原型を想像しながら、100万ドルの函館山からの夜景やイカ釣船の漁火をモチーフに、温かみがあり、メンテナンス性に優れた耐震電球を使用したペンダント照明を採用した。

建設地：北海道函館市
用途：教会
構造：RC造
階数：地上2階
面積：敷地面積 4,325.35㎡／建築面積 924.86㎡
延面積 902.16㎡

1. 風除室
2. エントランスホール
3. ホワイエ
4. 礼拝堂
5. 祭壇
6. 多目的ギャラリー
7. 事務室・受付
8. 休憩室
9. 指導室
10. 会議室
11. 和室
12. WC
13. 中庭
14. 駐車場
15. 堆雪スペース



配置図兼1階平面図



❖ 所沢聖地霊園 管理事務所 ▶ (株) 日建設計一級建築士事務所 (東京会)

武蔵野の自然を背景に、ゲートから続く参道と「礼拝堂・納骨堂（1974年／設計：池原義郎）」をシンボルに持つ所沢聖地霊園の管理事務所建替計画。

事務・休憩・礼拝の機能を併せ持ち、管理機能の一部を2階、残りを最大限平屋とすることで墓参者のバリアフリーと鐘楼堂の広場を確保しながら公園墓地の風景と調和する地形のような建築とした。また、中央部をクレヴァス（中庭）と洞窟（ピロティ）で削り取り、故人との対話の場へ向け心の支度を整える“明るい静けさ”を持つシークエンスとした。

建設地：埼玉県所沢市
 用途：霊園（事務所、休憩所）
 構造：RC造
 階数：地上2階
 面積：敷地面積 57,424.14㎡
 建築面積 1,521.94㎡／延面積 1,361.57㎡





◆ 陸前高田市立高田東中学校 ▶ (株) SALHAUS 一級建築士事務所 (東京会)

東日本大震災で被災した3つの中学校を統合した新校舎。設計にあたり、学校機能の充実だけでなく、住民のための「地域の居場所」をつくることが求められた。設計プロセスにおいては、生徒、教員、地域住民と幾度もワークショップを開催し、さまざまな要望・意見を取り入れながら進めた。

広田湾を望む眺めの良い敷地を生かし、どこからでも海が見える校舎となるよう計画。地元材である気仙杉を用いた大屋根は、張力を導入したカテナリー形状とした。この印象的な大屋根が復興のシンボルとして長く住民に親しまれることを願う。

建設地：岩手県陸前高田市
 用途：中学校
 構造：RC造、一部S造+木造
 階数：地上2階、地下1階
 面積：敷地面積 34,693.51㎡
 建築面積 5,820.37㎡/延面積 7,172.30㎡





❖ B's・行善寺 ▶ (株) 五井建築研究所 (石川会)

計画地は石川県白山市の郊外に位置し、施主が創設以来障がい者福祉施設を運営してきた場所で、新たに福祉の機能を中心とした地域コミュニティ施設を建設した。障がいを持つ人も持たない人も、子どもから高齢者まで、誰もが等しく利用できる地域の駆け込み寺の役割を果たそうというもの。施設は高齢者デイサービス、障がい者生活介護やショートステイ、小規模保育園、天然温泉、食事処などで構成されており、平面計画はこれらの多様な機能が絡み合うように配置し、あえて動線を交わらせることで交流が生まれるようにした。

建設地：石川県白山市
 用途：児童福祉施設等、診療所
 構造：S造
 階数：地上2階
 面積：敷地面積 5,506.65㎡
 建築面積 3,178.17㎡／延面積 4,704.31㎡





優秀賞 | 小規模建築部門



❖ TSURUMI こどもホスピス ▶大成建設（株）一級建築士事務所（東京会）

在宅介護の難病の子どもと家族が「当たり前の日常」を過ごすことを民間の寄付によって支える、日本初の「コミュニティ型こどもホスピス」の計画。日本に前例のないプログラムに対し、まずはここでの生活シーンを想い描くことから始め、「その時の気持ちに応じて居場所が選べること」「それぞれの居場所が孤立せずに緩やかにつながっていること」が大切と考えた。

それぞれ特徴のある部屋を持つ「6つの家」を「道の空間」がつなぐ全体構成。道の空間は公園全体へ延びており、地域全体で子どもと家族を支える拠点になる。

建設地：大阪府大阪市
用途：児童福祉施設等（コミュニティ型こどもホスピス）
構造：木造
階数：地上2階
面積：敷地面積 2,719.90㎡
建築面積 636.07㎡／延面積 979.11㎡





❖ たなばるの家 ▶ (株) エー・アール・ジー (沖縄会)

高低差のある敷地に建つ二世帯住宅。周辺地域特有の傾斜地の連なる立地条件において道路レベルに駐車場、一層上がり親世帯住宅、さらに一層上がり子世帯住宅を配置。周辺からの視線を考慮して傾斜地にコンクリートボックスを埋め込み、建物形成は三層吹き抜けのコンクリートボックスの中に住宅空間を設け、洞窟住居のような空間を創造した。

親世帯は多くの来訪客を迎える和室を広い縦長の空間とし、子世帯はスタディールームを中心に配置して家族の団らんと子どもの成長を促すことを目標とした。

建設地：沖縄県中頭郡

用途：長屋

構造：RC造

階数：地上2階、地下1階

面積：敷地面積 279.64㎡

建築面積 167.58㎡／延面積 343.80㎡





◆ 南相木村移住定住促進施設 「たまる家」

▶ 横山建築研究室（長野会）

南相木村には、誇るべき原風景をなす歴史的な古民家が多数残存する。「たまる家」は、移住定住計画の中核を担うモデルとなり、村の誇るべき歴史ある古民家と村民の人柄や山村風土を体験できるよう計画された。計画の推進にあたり、地域の民家一軒一軒を訪ね、古民家の地域的特性を調べ、村史や社会環境、生活のあり方を探ることで積み重なった原風景をなす「生活」や「想い」、「誇り」の発見を試みた。また、痕跡調査と診断により、職人の施工誤差をおおらかに受け入れ、山村文化の「人となり」をみがき出すよう心掛けた。



建設地：長野県南佐久郡
用途：専用住宅
構造：木造
階数：地上2階
面積：敷地面積 940.14㎡
建築面積 181.76㎡／延面積 275.55㎡

◆新柏クリニック ▶ (株) 竹中工務店東京一級建築士事務所 (東京会)

千葉県柏市の郊外に位置する透析 120 床の診療所である。

南側に広がる台地の緑を景観として取り込み、「森林浴のできるクリニック」をテーマに開放的な透析クリニックを目指した。透析室は南側緑地を望む 2、3 階に配置し、開放性の高いヒーリングゾーンとした。サプライゾーン及びコアゾーンは都市に隣接する北側に集約し、都市構造に応答した。

一室空間とした透析室は、耐火集成材「燃エンウッド®」の柱・梁を門型状に連続して並べ森林のような内観とした。

建設地：千葉県柏市
用途：診療所
構造：RC 造、一部 S 造+木造
階数：地上 3 階、塔屋 1 階
面積：敷地面積 3,097.92㎡
建築面積 1,245.58㎡/延面積 3,131.93㎡



◆昭和女子大学附属昭和こども園 ▶ 納谷建築設計事務所 (神奈川会)

昭和女子大学のキャンパス内に建つ幼保一体型のこども園。0～5 歳児まで、延べ 223 名の子どものための施設である。計画では、園庭を 2 階レベルに持ち上げ明るさを確保し、道路沿いは子ども達の活動が街に溢れる。ゆるやかな丘を持ち自由に駆け回れる園庭、安全で開放的な明るい中庭、活動の連鎖を生むサーキュレーションプラン、学内の顔となる大階段。この施設がキャンパスと街の顔となり皆に愛されることを望んでいる。

建設地：東京都世田谷区
用途：保育所
構造：RC 造、一部 S 造
階数：地上 3 階
面積：敷地面積 3,112.93㎡
建築面積 1,710.96㎡/延面積 2,898.52㎡





❖ 愛和保育園 ▶ アアキ前田（株）（沖縄会）

愛和保育園は、地域で一番古く、園児数も一番多く、親子3世代という園児もいる、地域に根差した施設である。この建て替えにあたり、子どもたちが好きな本をたくさん読めること、地域の「公民館」のような場所として地域の人たちに開放できることの2点を設計方針として、皆の思いを具現化し、町の風景となる保育園をつくろうとスタートした。

外観構成には、郷土の建材である花ブロックを大々的に取り入れた。花ブロックは、地域の人々の心の風景に残る、昔からある既製品のデザインを使用した。

建設地：沖縄県中頭郡
用途：保育所
構造：RC造、一部PC造
階数：地上3階
面積：敷地面積 1,663.10㎡
建築面積 817.84㎡／延面積 1,486.31㎡



❖ 土浦協同病院附属看護専門学校 ▶ （株）河野正博建築設計事務所（茨城会）

学生を迎え入れるエントランスゲートは、「高い正面性」「都市と学校の境界」を表現、ゲート下部は「都市に対する校内のアクティビティ開示装置」としてガラス張りのブリッジを浮かべた。

校舎は管理部門、学習部門、実習部門、学生部門を明確に区分し、中央部に設けた開放的な交流広場や各階に設けた3層吹き抜けのコミュニティラウンジは、学年を超えた「笑顔の交流」や、学生と職員の「心の交流」が生まれる場所となる。

ここから未来の医療現場を支える看護師が力強く羽ばたく姿を期待したい。

建設地：茨城県土浦市
用途：大学または高等専門学校（専門学校）
構造：RC造、一部S造
階数：地上3階
面積：敷地面積 28,753.90㎡
建築面積 4,058.39㎡／延面積 7,595.91㎡



◆多機能型生活保護施設 愛恵園・愛恵園授産所 ▶ (株) 小林清文建築設計室 (愛知会)

計画は、生活訓練機能をもつ更生施設の新設と、中間就労の場としての授産施設の建て替えである。住宅に囲まれ、市道を挟んだ立地環境と、長きにわたる近隣住民との良好な関係を背景として「まちとともに生きる生活保護施設」をコンセプトに、ここを「施設」ではなく「まち」としてつくりかえることを目標とした。

建物は分棟化することで、周辺とのスケール調和を図るとともに、内外部に変化に富んだ多様な場を生み出している。

沿道空間を介してまちと共存し、さらなるまちの魅力となることを期待する。

建設地：愛知県岡崎市
用途：更生施設、授産施設
構造：S造
階数：地上3階・地上2階
面積：敷地面積 3,302.58㎡
建築面積 1,071.66㎡／延面積 1,872.50㎡



奨励賞 | 小規模建築部門

◆ヒュッテナナナ ▶ (株) ヒヤッカ・和田譜生構造設計事務所 (福井会)

敷地は、公園空地のような寛容な場所。少し離れた場所に自宅をもつ施主は、自身が代表を務めるWeb制作会社社屋の用途だけでなく、日常に豊かさをもたらす役割を求めた。

計画の骨子としたのは、ITの世界がコーディングによって形成されるように、建築における「コード」をつくりだすこと。それは意匠と構造が同時に成立し、ディテールも自動生成されるようなものである。この「コード」によって出現した建築は、施主の家族や地域に豊かな彩りをもたらしている。

建設地：福井県福井市
用途：事務所
構造：木造、一部S造
階数：地上1階
面積：敷地面積 650.58㎡
建築面積 104.98㎡／延面積 64.58㎡





❖ 折り壁の段床 ▶ (株) y & M design office (兵庫会)

夫婦2人と犬2匹が暮らす住宅。南北に細長い計画地で、建物を西側に寄せて、東側にある竹林に開く平面構成とした。

天井高さを変化させる折板状の屋根と折れながらつながる外壁は、リビング、ダイニング、フリースペースなどをパーティションのように分けながら外部へと続いていく。

室内は、生活の一部に車と犬が入り込むため、一体感を感じながらも適度な距離感を保つように、ワンルームの空間としながら、用途ごとに犬、車、人の3つのフロアの断面構成とした。

建設地：徳島県鳴門市
用途：一戸建ての住宅
構造：木造
階数：地上2階
面積：敷地面積 274.76㎡
建築面積 113.43㎡／延面積 128.80㎡



❖ 勝間田の家 ▶ 一級建築士事務所岸本泰三建築設計室 (岡山会)

施主は、コンクリート打ち放しの外壁と「階段」のある家を強く希望された。

この住宅の計画は、敷地環境の解き方がその特徴となっている。敷地の南側正面にゴミステーションがある。ゴミ捨てに集まる人の視線、ゴミ収集車の騒音等、前面道路で定期的に起きる喧噪に対し、「内部化したテラス」をバッファゾーンとして、その緩和を試みた。南面の壁は、そのテラスを内包しながらランダムに張り出している。グリッドごとに東西にできる「壁の隙間」と「スリット壁」は、包まれた開放感をもたらしている。

建設地：岡山県勝田郡
用途：一戸建ての住宅
構造：RC造
階数：地上2階
面積：敷地面積 1,111.58㎡
建築面積 279.85㎡／延面積 285.41㎡



◆ 邸宅型葬儀場 光の邸宅 ▶ (株) 曾根靖裕デザイン事務所 (神奈川会)

横浜市に建つ、1日1組、貸し切りの邸宅型葬儀場。1階に祭壇、故人との時間を自由に過ごすことのできるスペース。2階は宿泊が可能な控室という構成となっている。

葬儀場という別れの場には、遺族・参列者がその場に「入っていく別れ」と、故人が出棺される「出ていく別れ」が存在する。この建築は、間口10m、奥行き20mの敷地に建つ、一本の「別れの道」をコンセプトとしている。

1日という長く短い時間の中、それぞれの思いで故人を偲ぶことができる空間。

建設地：神奈川県横浜市
用途：葬儀場
構造：RC造
階数：地上2階
面積：敷地面積 213.47㎡
建築面積 145.61㎡ / 延面積 223.89㎡



◆ Kamikatz Public House ▶ 一級建築士事務所 (株) NAP 建築設計事務所 (東京会)

徳島県上勝町が運営するリサイクルセンターや町内の工場から譲り受けた建材による、日用雑貨や食品、ビールなどの量り売りの店舗と地産地消を目指すビール工場。リユース・リデュース・リサイクルを徹底したサステナブル建築である。

生産と消費の連続性を可視化すべく、原材料倉庫から醸造を経てパブでビールが飲まれるまでの時系列順で機能を配置。窓は、廃屋となった民家からの建具で構成。かつて町に灯った窓が集合し、過疎化にあえぐ町を照らす希望の行灯となるよう願いを込めた。

建設地：徳島県勝浦郡
用途：物品販売業、生産工場
構造：木造
階数：地上1階
面積：敷地面積 760.00㎡
建築面積 141.03㎡ / 延面積 130.65㎡

